

MP3-PLAYER

BEDIENUNGSANLEITUNG

Copyright © 2004, Alle Rechte vorbehalten.

Das Copyright liegt bei der Firma **Medion**®.

Warenzeichen:

MS-DOS® und **Windows**® sind eingetragene Warenzeichen der Fa. **Microsoft**®.

Andere Warenzeichen sind Eigentum ihrer jeweiligen Besitzer.

Technische und optische Änderungen sowie Druckfehler vorbehalten.

GARANTIEBEDINGUNGEN

Die Empfangsquittung gilt als Beleg für den Erstkauf und sollte gut aufbewahrt werden. Sie wird für die Inanspruchnahme von Garantieleistungen benötigt. Ihre gesetzlichen Rechte werden durch diese Garantiebedingungen nicht eingeschränkt. Wird das Produkt an einen anderen Benutzer weitergegeben, so hat dieser für den Rest der Garantiezeit Anspruch auf Garantieleistungen.

Der Kaufbeleg sowie diese Erklärung sollten bei der Weitergabe in seinen Besitz übergehen. Wir garantieren, dass dieses Gerät in einem funktionsfähigen Zustand ist und in technischer Hinsicht mit den Beschreibungen in der beigefügten Dokumentation übereinstimmt. Die verbleibende Garantiefrist geht bei Vorlage des Kaufbelegs von Originalteilen auf die entsprechenden Ersatzteile über.

Wenn Sie dieses Gerät zur Inanspruchnahme von Garantieleistungen einreichen, müssen Sie zuvor sämtliche Programme, Daten und herausnehmbare Speichermedien entfernen. Produkte, die ohne Zubehör eingeschickt werden, werden ohne Zubehör ersetzt.

Die Gewährleistungspflicht gilt nicht für den Fall, dass das Problem durch einen Unfall, eine Katastrophe, Vandalismus, Missbrauch, unsachgemäße Benutzung, Missachtung der Sicherheits- und Wartungsvorschriften, Veränderung durch Software, Viren bzw. ein anderes Gerät oder Zubehör, oder durch sonstige nicht von uns genehmigte Modifikationen verursacht wurde. Diese eingeschränkte Garantieerklärung ersetzt alle anderen Garantien ausdrücklicher oder impliziter Natur.

Dies schließt die Garantie der Verkaufbarkeit oder der Eignung für einen bestimmten Zweck ein, beschränkt sich jedoch nicht darauf. In einigen Ländern ist der Ausschluss impliziter Garantien gesetzlich nicht zulässig. In diesem Falle ist die Gültigkeit aller ausdrücklichen und impliziten Garantien auf die Garantieperiode beschränkt.

Mit Ablauf dieser Periode verlieren sämtliche Garantien ihre Gültigkeit. In einigen Ländern ist eine Begrenzung der Gültigkeitsdauer impliziter Garantien gesetzlich nicht zulässig, so dass die obige Einschränkung nicht in Kraft tritt. Falls Sie bezüglich dieser Garantiebedingungen Fragen haben, wenden Sie sich an uns.

HAFTPFLICHTBESCHRÄNKUNG

Der Inhalt dieser Gebrauchsanweisung unterliegt unangekündigten Änderungen die dem technischen Fortschritt Rechnung tragen. Hersteller und Vertrieb können keine Verantwortung für Schäden, die als Folge von Fehlern oder Auslassungen, der in dieser Gebrauchsanweisung bereitgestellten Informationen entstanden sind, übernehmen.

Wir haften unter keinen Umständen für:

1. Von dritter Seite gegen Sie erhobene Forderungen aufgrund von Verlusten oder Beschädigungen.
2. Verlust oder Beschädigung Ihrer Rohlinge, Aufzeichnungen oder Daten.
3. Ökonomische Folgeschäden (einschließlich verlorener Gewinne oder Einsparungen) oder Begleitschäden, auch in dem Fall, dass wir über die Möglichkeit solcher Schäden informiert worden sind.

In einigen Ländern ist der Ausschluss oder die Begrenzung von Begleit- oder Folgeschäden gesetzlich nicht zulässig, so dass die obige Einschränkung nicht in Kraft tritt.

VERVIELFÄLTIGUNG DIESER BEDIENUNGSANLEITUNG

Dieses Dokument enthält gesetzlich geschützte Informationen.

Alle Rechte vorbehalten. Vervielfältigung in mechanischer, elektronischer und jeder anderen Form ohne die schriftliche Genehmigung des Herstellers ist verboten.

Inhalt:

SICHERHEITSHINWEISE	1
Datensicherung	1
Betriebssicherheit	1
Der sichere Umgang mit Batterien	2
Elektromagnetische Verträglichkeit	4
Reinigung	4
Rechtlicher Hinweis:	4
WMA-Audioformat	5
Bedienungshinweis:	5
LIEFERUMFANG	6
Systemvoraussetzungen	6
ÜBERSICHT	7
LCD-Anzeige	9
INBETRIEBNAHME	10
Batterien einlegen	10
Batterieanzeige	10
MP3-Player zurücksetzen (Reset)	11
Anschluss des Ohrhörers	11
BEDIENUNG	12
MP3-Player ein-/ ausschalten	12
Lautstärkereglung	12
Wiedergabe / Pause / Stopp	12
Titel wählen	13
Ausschnitte festlegen und wiederholen	13
Hold Mode: Tastensperre	14
Music	14
Voice	14
Einstellungen	15
EQ (Equalizer)	15
Playmode: Wiedergabemodus	15
DEL: Datei Löschen	16
Rec: Aufnehmen	16

Betrieb mit Speicherkarten	17
Karte einlegen	17
Karte auswerfen.....	17
BETRIEB MIT DEM COMPUTER.....	18
1. Anschluss an den Computer	18
Treiberinstallation Windows 98SE.....	18
2. Datenaustausch PC/MP3-Player	18
KUNDENDIENST	19
Erste Hilfe bei Fehlfunktionen	19
Benötigen Sie weitere Unterstützung?.....	20

SICHERHEITSHINWEISE

Bitte lesen Sie dieses Kapitel aufmerksam durch und befolgen Sie alle aufgeführten Hinweise. So gewährleisten Sie einen zuverlässigen Betrieb und eine lange Lebenserwartung Ihres MP3-Players.

Halten Sie diese Bedienungsanleitung stets griffbereit in der Nähe Ihres MP3-Players und bewahren diese gut auf, um sie bei einer Veräußerung dem neuen Besitzer weitergeben zu können.

Wenden Sie sich bitte ausschließlich an unsere autorisierten Servicepartner, falls Sie Probleme mit dem Gerät haben.

DATENSICHERUNG



Machen Sie nach jeder Aktualisierung Ihrer Daten Sicherungskopien auf externe Speichermedien (CD/DVD-Rs). Die Geltendmachung von Schadensersatzansprüchen für Datenverlust und dadurch entstandene Folgeschäden wird ausgeschlossen.

BETRIEBSSICHERHEIT

- ▶ Halten Sie das Gerät von **Feuchtigkeit** fern und vermeiden Sie **Erschütterungen, Staub, Hitze** und direkte Sonneneinstrahlung, um Betriebsstörungen zu **vermeiden**.
- ▶ Öffnen Sie niemals das Gehäuse. Dies würde den Garantieanspruch beenden und möglicherweise zur Zerstörung des Gerätes führen.

- ▶ Lassen Sie **Kinder nicht unbeaufsichtigt** an elektrischen Geräten spielen. Kinder können mögliche Gefahren nicht immer richtig erkennen.
- ▶ Warten Sie nach einem **Transport** solange mit der Inbetriebnahme, bis das Gerät die Umgebungstemperatur angenommen hat. Bei großen Temperatur- oder Feuchtigkeitsschwankungen kann es durch Kondensation zur Feuchtigkeitsbildung kommen, die einen **elektrischen Kurzschluss** verursachen kann.
- ▶ Bitte nur das **mitgelieferte** USB-Kabel einsetzen.
- ▶ Das Gerät ist für den Anschluss an Computern mit Anschlussabsicherung (Limited Power Source im Sinn der EN60950) vorgesehen.

DER SICHERE UMGANG MIT BATTERIEN

Batterien können brennbare Stoffe enthalten. Bei unsachgemäßer Behandlung können Batterien **auslaufen**, sich **stark erhitzen**, **entzünden** oder gar **explodieren**, was Schäden für Ihr Gerät und ihre Gesundheit zur Folge haben könnte. Bitte befolgen Sie unbedingt folgende Hinweise:

- ▶ Halten Sie Kinder von Batterien fern.
Sollten versehentlich Batterien verschluckt worden sein, melden Sie dies bitte sofort Ihrem Arzt.
- ▶ Laden Sie niemals nicht aufladbare Batterien.
- ▶ Entladen Sie Batterien niemals durch hohe Leistungsabgabe.
- ▶ Schließen Sie die Batterien niemals kurz.
- ▶ Vermeiden Sie Hitze und werfen Sie Batterien nicht ins Feuer.
- ▶ Zerlegen oder verformen Sie Batterien nicht.
Ihre Hände oder Finger könnten verletzt werden oder Batterieflüssigkeit könnte in Ihre Augen oder auf Ihre Haut gelangen. Sollte dies passieren,

spülen Sie die entsprechenden Stellen mit einer großen Menge klaren Wassers und informieren Sie umgehend Ihren Arzt.

- ▶ Vermeiden Sie starke Stöße und Erschütterungen.
- ▶ Vertauschen Sie niemals die Polarität. Achten Sie darauf, dass die Pole Plus (+) und Minus (-) korrekt eingesetzt sind, um Kurzschlüsse zu vermeiden.
- ▶ Entfernen Sie verbrauchte Batterien sofort aus dem Gerät.
- ▶ Entfernen Sie die Batterien aus Ihrem Gerät, wenn dieses über einen längeren Zeitraum nicht benutzt wird.
- ▶ Ersetzen Sie verbrauchte Batterien mit neuen Batterien des gleichen Typs.
- ▶ Isolieren Sie die Kontakte der Batterien mit einem Klebestreifen, wenn Sie Batterien lagern oder entsorgen wollen.
- ▶ Verbrauchte Batterien gehören nicht in den Hausmüll! Bitte schützen Sie unsere Umwelt und entsorgen Sie verbrauchte Batterien fachgerecht. Wenden Sie sich ggf. an Ihren Händler oder an unseren Kundendienst – Danke!

ELEKTROMAGNETISCHE VERTRÄGLICHKEIT

- ▶ Beim Anschluss müssen die **Richtlinien** für elektromagnetische Verträglichkeit (EMV) **eingehalten werden**. Wahren Sie mindestens einen Meter **Abstand von** hochfrequenten und magnetischen **Störquellen** (TV-Gerät, Lautsprecherboxen, Mobiltelefon usw.), um Funktionsstörungen und Datenverlust zu vermeiden.

REINIGUNG

- ▶ **Achtung!** Dieses Gerät beinhaltet **keine zu wartenden** oder zu reinigenden **Teile**.

Achten Sie darauf, dass der MP3-Player nicht verunreinigt wird. Verwenden Sie **keine Lösungsmittel, ätzende** oder **gasförmige** Reinigungsmittel. Reinigen Sie das Gehäuse ggf. mit einem angefeuchteten Tuch.

RECHTLICHER HINWEIS:

Es dürfen nur solche Werke kopiert oder kodiert werden, bei denen Sie selbst der Urheber sind oder bei denen Ihnen entsprechende Nutzungsrechte durch die Urheber bzw. die Rechteinhaber eingeräumt worden sind.

Verletzen Sie diese Rechte, besteht die Gefahr, dass die Berechtigten gegen diese mögliche Straftat vorgehen und ihre Ansprüche geltend machen.

Bitte beachten Sie die gesetzlichen Bestimmungen beim Einsatz von Musikstücken im MP3/WMA-Format. Auskunft hierüber erhalten Sie bei der für Ihre Region zuständigen Geschäftsstelle der GEMA oder im Internet unter www.gema.de.

Wenn Sie das MP3-Gerät außerhalb Deutschlands einsetzen, wenden Sie sich bitte an die entsprechenden Institutionen, die für die Rechte der Künstler und der Tonträgerindustrie verantwortlich sind.

WMA-AUDIOFORMAT

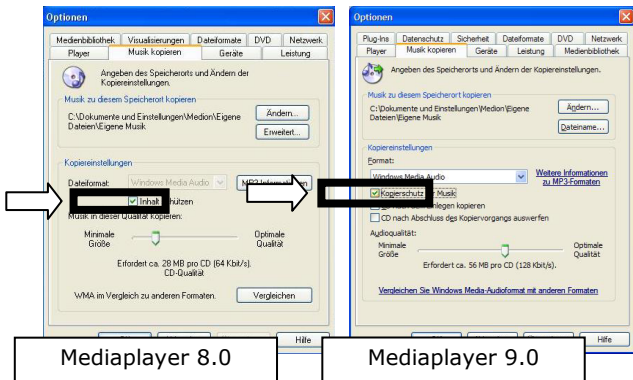
Ihre MP3 -Player kann auch Dateien im WMA-Format abspielen. Einige WMA Encoder können DRM (Digital Rights Management) benutzen und somit ein Abspielen auf tragbaren Geräten verhindern.

Benutzen Sie den Windows Media Player ab Version 7.0, da dieser eine Funktion zum Überspielen der Musik auf tragbare Geräte enthält.

Die so erstellten WMA Dateien können dann in Ihrem tragbaren Gerät abgespielt werden.

BEDIENUNGSHINWEIS:

Beim Windows® Mediaplayer® darf diese Option (unter Extras > Optionen) **nicht aktiviert** sein, damit neu konvertierte WMA/MP3-Dateien auf Ihrem MP3-Spieler abgespielt werden können:



LIEFERUMFANG

Bitte überprüfen Sie die Vollständigkeit der Lieferung und benachrichtigen Sie uns bitte innerhalb von 14 Tagen nach dem Kauf, falls die Lieferung nicht komplett ist. Mit dem von Ihnen erworbenen Paket haben Sie erhalten:

MP3-Player

USB-Anschlusskabel

Ohrhörer, Aufbewahrungstasche

Treiber CD für Windows® 98SE

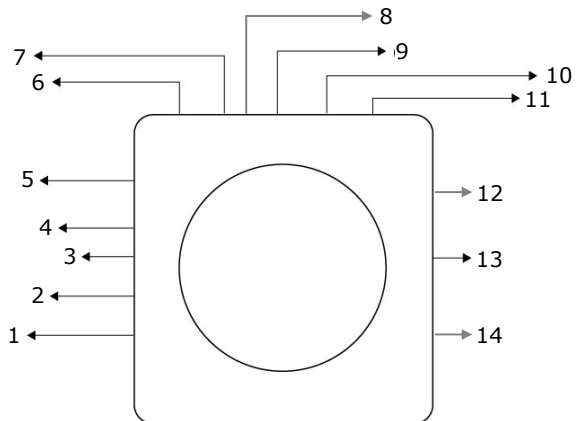
1 Batterie Typ Micro (AAA)

Garantiekarte

Diese Bedienungsanleitung

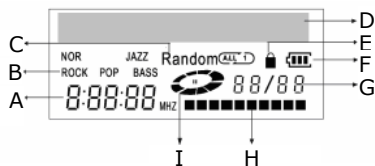
SYSTEMVORAUSSETZUNGEN

Steckplatz	USB-Anschluss (USB 1.1/2.0)
CD-ROM	mind. 2-fach (ggf. zur Installation)
Betriebssystem	Microsoft Windows® 98SE / ME Microsoft Windows® 2000 / XP
Treiber	nur erforderlich für Windows® 98SE



Nr.	Bezeichnung	Seite
1	DEL: Löschen	16
2	A/B-Wiederholfunktion OP-Wiedergabemodus	13 15
3	Lautstärkeregl er leiser	12
4	Lautstärkeregl er lauter	12
5	USB-Stecker	18
6	Aufnahmetaste im Voice und Line-In Modus	16
	Equalizerauswahl im Music Modus	15
7	Vorheriger Titel / schneller Rücklauf	13
8	Schacht für SD/MMC Speicherkarte	17
9	Ein- / Ausschalten, Start, Pause, Stopp	12
10	Nächster Titel / schneller Vorlauf	13
11	Auswahltaste für die Modi Line-In , Voice und Music	
12	Kopfhörer- / Tonausgänge (Stereo)	11
13	Tastensperre	14
14	Batteriefach	10

LCD-ANZEIGE




Ref.	Bezeichnung	Seite
A	Aktuelle Position des Titels	13
B	Equalizer	15
C	OP-Wiedergabemodus	15
D	Titelinformationen	
E	Tastensperre	14
F	Batteriestatus	10
G	Nummer des aktuellen Titels / Gesamtanzahl der Titel	13
H	Lautstärkepegel	12
I	Wiedergabeanzeige	

BATTERIEN EINLEGEN

Die Stromversorgung erfolgt über 1 Batterie TYP AAA 1,5 V.

1. Öffnen Sie das Batteriefach [14], indem Sie den Deckel nach vorn schieben.
2. Legen Sie die Batterie unter Beachtung der korrekten Polarität ins Fach ein.
3. Schließen Sie das Batteriefach indem Sie den Deckel wieder auflegen und **vorsichtig** in die Ausgangsposition zurück schieben.

Für den praktischen Gebrauch empfehlen wir den Einsatz von alkalischen Batterien. Auch der Betrieb mit NiMH-Akkus hoher Kapazität ist möglich.

 **Hinweis:** Lesen Sie bitte die Hinweise zum sicheren Umgang mit Batterien ab Seite 2.

BATTERIEANZEIGE

Wenn sich Batterien oder Akkus im MP3-Player befinden, kontrolliert der MP3-Player den Batteriezustand automatisch und zeigt diesen im Display [F] an.



(Abbildung ähnlich)

Batterie leer, ⇒ geringe ⇒ Volle
das Gerät Restlaufzeit Leistung
schaltet aus.

MP3-PLAYER ZURÜCKSETZEN (RESET)

Es kann vorkommen, dass durch unvorhergesehene Bedienungskombinationen oder fehlerhaftem Datenaustausch der MP3-Player nicht mehr bedient werden kann. Gehen Sie dann folgendermaßen vor.

1. Entfernen Sie ggf. alle Verbindungskabel.
2. Entnehmen Sie die Batterie und setzen Sie diese erneut ein.

ANSCHLUSS DES OHRHÖRERS

Dem Gerät liegt ein Stereo-Ohrhörer bei.

Stecken Sie den Klinkenstecker des Ohrhörers an den dafür vorgesehenen Anschluss [12]. Sie können an diesem Anschluss auch ein Kabel (optional) zum Anschluss an Ihre Stereoanlage anschließen.

Achtung: Das Benutzen eines Kopfhörers mit großer Lautstärke kann zu bleibenden Hörschäden führen. Stellen Sie die Lautstärke vor der Wiedergabe auf den niedrigsten Wert ein. Starten Sie die Wiedergabe und erhöhen Sie die Lautstärke auf das Maß, das für Sie angenehm ist.

MP3-PLAYER EIN- / AUSSCHALTEN

Der MP3-Player schaltet sich ein, wenn Sie die Taste [9] zwei Sekunden drücken.

Nach dem Einschalten befindet sich der MP3-Player automatisch im Wiedergabemodus.

Der MP3-Player schaltet sich automatisch ab, wenn er nicht benutzt wird, um die Batterien zu schonen. Während der Wiedergabe und in der Pausenfunktion ist dies nicht der Fall.

Um den MP3-Player auszuschalten, drücken Sie für drei Sekunden die Taste [9].

LAUTSTÄRKEREGLUNG

Regulieren Sie die Lautstärke mit den Lautstärke-Tasten [3/4]. Drücken Sie auf [+], um die Lautstärke zu erhöhen.

Um die Lautstärke zu verringern, drücken Sie auf [-]. Die Anzeige [G] im Display verändert sich entsprechend.

WIEDERGABE / PAUSE / STOPP

Ist der MP3-Player eingeschaltet, drücken Sie kurz auf die Taste [9], um einen Titel abzuspielen. Drücken Sie ein zweites Mal kurz auf die Taste [9], um die Wiedergabe kurz anzuhalten. Um die Wiedergabe an dieser Stelle fortzusetzen, drücken Sie die Taste [9] erneut.

Wird die Taste [1] ca. 1 Sekunde lang gedrückt, stoppt die Wiedergabe und der Titel kehrt an den Anfang zurück. Drücken Sie die Taste [1] länger als zwei Sekunden, schaltet sich der MP3-Player ab.

Wie Sie Dateien auf Ihren MP3-Player übertragen, lesen Sie ab Seite 17.

TITEL WÄHLEN

Drücken Sie die Taste [7] **kurz**, um den vorherigen Titel abzuspielen bzw. zum Anfang des laufenden Titels zurückzukehren. Drücken Sie die Taste [10] **kurz**, um den nächsten Titel zu wählen. Wenn Sie die Tasten länger gedrückt halten, wird der Titel schnell vor- bzw. zurückgespult. Die Wiedergabe ist dabei stumm geschaltet.

AUSSCHNITTE FESTLEGEN UND WIEDERHOLEN

Sie können in jedem Titel und jeder Sprachaufnahme Ausschnitte festlegen. Dieser Ausschnitt wird dann endlos wiederholt:

1. **Anfang des Ausschnittes festlegen:**




Drücken Sie einmal kurz die Taste [2]. Die Anzeige im Display wechselt auf **A-B**.

2. **Ende des Ausschnittes festlegen:**

Drücken Sie erneut die Taste [2]. Der so markierte Abschnitt wird so oft wiederholt, bis Sie erneut die Taste [2] drücken.

HOLD MODE: TASTENSPERRE

Der MP3 Spieler ist mit einer Tastensperre versehen, die verhindert, dass eine Taste versehentlich aktiviert wird. Dies ist praktisch, wenn Sie Musik hören und den MP3-Player transportieren. So aktivieren Sie die Tastensperre:

1. Schieben Sie die Taste [13] auf das Symbol . Im Display erscheint  [E], wenn die Tastensperre aktiviert ist. Bei eingeschalteter Tastensperre werden alle gedrückten Tasten ignoriert.
2. Um die Sperre aufzuheben, schieben Sie die Taste [13] auf die Ausgangsposition zurück. Die Anzeige  [E] erlischt.

MUSIC

Wenn Sie die Musiktitel auf dem MP3-Player wiedergeben wollen, gehen Sie so vor:

1. Drücken Sie die Auswahltaste [11].
2. Im Display erscheint **MUSIC MODE**.

Beim Einschalten des MP3-Players ist dieser Modus automatisch aktiviert.

VOICE

Wenn Sie Ihre Aufnahmen auf dem MP3-Player wiedergeben wollen, gehen Sie so vor:

1. Drücken Sie die Auswahltaste [11], bis im Display **VOICE MODE** erscheint.

EINSTELLUNGEN

Ihr MP3-Player bietet Ihnen folgende Einstellmöglichkeiten;

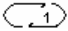
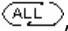
EQ (EQUALIZER)

Wählen Sie hier Ihren Klangfilter (Equalizer):

1. Drücken Sie während der Wiedergabe die Taste [6].
2. Wählen Sie mit derselben Taste zwischen den Einstellungen **Norm**, **Bass**, **Jazz**, **Pop**, **Rock**.

PLAYMODE: WIEDERGABEMODUS

Wählen Sie den Wiedergabemodus:

1. Drücken Sie die Taste [2]:
2. Wählen Sie mit derselben Taste zwischen den Einstellungen ALL, , , Random

ALL: Spielt alle Dateien in Ihrer Reihenfolge ab und stoppt nach der letzten Datei.



Wiederholt die aktuelle Datei permanent.



Spielt alle Dateien in Ihrer Reihenfolge ab und fängt nach dem Abspielen der letzten Datei von der ersten Datei erneut an.

Random: Abspielen einer zufällig ausgewählten Datei.

DEL: DATEI LÖSCHEN

Diese Funktion gibt Ihnen die Möglichkeit Dateien auf dem MP3-Player zu löschen, ohne dass Sie diesen an einem Computer angeschlossen haben.

So löschen Sie eine Datei auf Ihrem MP3-Player:

1. Wählen Sie mit der Taste [**11**] den Eintrag [**Music**], um Musikdateien, oder [**Voice**], um die aufgenommenen Dateien auszuwählen.
2. Wählen Sie mit den Tasten [**7/10**] die zu löschende Datei.
3. Drücken Sie nun die Taste [**1**], um die angewählte Datei zu löschen.
4. Drücken Sie die Wiedergabetaste [**9**], um die Datei zu löschen. Wenn Sie die Datei nicht löschen wollen, drücken Sie statt der Wiedergabetaste die Menütaste [**8**].
5. Wenn Sie weitere Dateien löschen wollen, wiederholen Sie die Schritte 1 – 4.

REC: AUFNEHMEN

Mit dieser Funktion können Sie über das eingebaute Mikrofon eine beliebige Tonquelle aufnehmen. So gehen Sie vor:

1. Drücken Sie die Auswahl Taste [**11**] und wählen Sie **Line-In** oder **Voice**.
2. Drücken Sie die Aufnahmetaste [**6**]. Die Aufnahme beginnt sofort.
3. Drücken Sie erneut die Aufnahmetaste [**6**], um die Aufnahme zu stoppen.
4. Wenn Sie weitere Aufnahmen machen wollen, wiederholen Sie die Schritte 1 – 3.

BETRIEB MIT SPEICHERKARTEN

- ☞ **Achtung:** Die Speicherkarte darf im Betrieb oder im Ausschaltprozess **nicht entfernt** oder **eingeführt** werden, da dies sonst die Karte beschädigen könnte.
- ☞ **Hinweis:** Wurde die Speicherkarte mit anderen Geräten formatiert, kann der MP3-Player diese Speicherkarte eventuell nicht erkennen. Um die Speicherkarte nutzen zu können, muss diese mit dem Dateisystem FAT16 formatiert sein (siehe Hilfe des Betriebssystems).
- ☞ **Hinweis:** Die Speicherkarte wird im PC als weiteres Wecheldatenträgerlaufwerk angezeigt.

KARTE EINLEGEN

1. Schalten Sie den MP3-Player aus.
2. Schieben Sie die MMC/SD Karte in das Speicherkartenfach, bis die Karte bündig abschließt.
3. Schalten Sie den MP3-Player ein.

KARTE AUSWERFEN

1. Schalten Sie den MP3-Player aus.
2. Ziehen Sie die Speicherkarte vorsichtig mit dem Fingernagel aus dem Schacht und lagern Sie diese an einem trockenen und fachgerechten Ort.

1. ANSCHLUSS AN DEN COMPUTER

1. Schließen Sie das mitgelieferte USB Kabel mit dem schmalen Stecker an den USB Anschluss [5] Ihres MP3-Players an.
2. Stecken Sie nun das andere Ende des Kabels an einen freien USB-Anschluss Ihres Computers.
3. Ist die Verbindung hergestellt, erscheint folgende Anzeige auf dem Display des MP3-Players:

USB Connected

4. Der Computer erkennt nun, dass ein neues Gerät angeschlossen wurde und weist dem MP3-Player ein Laufwerk zu.

TREIBERINSTALLATION WINDOWS 98SE

 **Achtung:** Nur Windows® 98SE Nutzer müssen einen Treiber installieren. Windows® ME, 2000 und XP können unterstützen den MP3-Player ohne dass Sie einen Treiber installieren müssen.

1. Sie werden aufgefordert, die Position des Treibers anzugeben. Legen Sie die mitgelieferte CD ein und lassen Sie Windows auf der CD nach den passenden Treiber suchen. Der Treiber befindet sich im Verzeichnis **\Drivers**.
2. Ist der Treiber installiert, wird ein neues Laufwerk auf Ihrem PC angelegt.

2. DATENAUSTAUSCH PC/MP3-PLAYER

Mit dem neu angelegten Laufwerk können Sie Dateien nach Belieben bewegen. So können Sie Ihre Lieblingstitel auf Ihren MP3-Player kopieren.

ERSTE HILFE BEI FEHLFUNKTIONEN

MP3-Player wird im PC nicht erkannt:

- Überprüfen Sie die Installation (Seite 17 ff., Windows 98SE: Ist der Treiber installiert?)
- Ist vielleicht die Batterie leer?
- Sind das Kabel und das Gerät ordnungsgemäß angeschlossen?
- Überprüfen Sie im Windows-Gerätmanager, ob der MP3-Player korrekt eingebunden ist. Binden Sie den USB-Controller ggf. neu ein. Entfernen Sie probeweise andere USB-Geräte.

Dateien werden im MP3-Player nicht korrekt angezeigt:

- Im MP3-Player wird **nicht** der Dateiname angezeigt, sondern die in der Datei kodierten Informationen, den sog. **ID-Tag**. Sie können diese Titelinformationen mit speziellen Programmen bearbeiten.

Der MP3-Player reagiert nicht mehr korrekt:

- Ist vielleicht die Batterie leer?
- Führen Sie einen Reset durch (Seite 11).

Die Titel werden nicht in der richtigen Reihenfolge wiedergegeben:

- Prüfen Sie, ob der Wiedergabemodus korrekt eingestellt ist (Seite 12)
- Besteht eine USB-Verbindung zum PC?
- Führen Sie einen Reset durch (Seite 11).

BENÖTIGEN SIE WEITERE UNTERSTÜTZUNG?

Wenn die Vorschläge in den vorangegangenen Abschnitten Ihr Problem nicht behoben haben, nehmen Sie bitte Kontakt mit uns auf. Sie würden uns sehr helfen, wenn Sie uns folgende Informationen zur Verfügung stellen:

- ▶ Wie sieht Ihre Rechnerkonfiguration aus?
- ▶ Was für zusätzliche Peripheriegeräte nutzen Sie?
- ▶ Welche Meldungen erscheinen auf dem Bildschirm?
- ▶ Welche Software haben Sie beim Auftreten des Fehlers verwendet?
- ▶ Welche Schritte haben Sie zur Lösung des Problems bereits unternommen?
- ▶ Wenn Sie bereits eine Kundennummer erhalten haben, teilen Sie uns diese mit.